



QUENO FALTI L'AIGUA!

LES FITES DE
L'AIGUA A LA SELVA

QUE NO FALTI L'AIGUA!

LES FITES DE L'AIGUA A LA SELVA

Quim Masdeu Guitert

La secada d'aquest 2023 ha estat la més severa de què hom en té constància. Aquest fet ens ha recordat vivament com n'és d'important l'aigua, un recurs vital i, cada vegada, més escàs. Per tot això, l'abastament d'aigua per a la població és una constant en la preocupació de la societat i, per tant, de l'administració local.



El dipòsit esfèric del 1999 amb capacitat de 1550 metres cúbics.



Vista aèria del dipòsit regulador del CAT estrenat el 2023.

Per tal de garantir l'aigua a la població, enguany la Selva ha estrenat un dipòsit que li permet regular l'arribada del cabdal del Consorci d'Aigües de Tarragona fins als 2.800 metres cúbics diaris, un increment del 40% de la capacitat actual. Aquest equipament complementa el dipòsit esfèric dels Molins construït el 1999 amb capacitat per a 1550 metres cúbics on es clora i filtre l'aigua per a ús de boca que, a la vegada, es nodreix de la Bassa construïda el 1982 amb una capacitat de 50.000 metres cúbics.

Al llarg dels segles, però sobretot en els últims quaranta anys, a causa de l'augment de la població i conseqüentment de les necessitats, l'administració selvatana s'ha preocupat i esforçat a garantir el preuat líquid fent reserva de les existències i procurant diverses i alternatives als aqüífers propis de la Vall de la Selva com l'aigua del pantà de Riudecanyes o la del CAT procedent del riu Ebre.



La Font Major a l'Albiol, on comença el cicle secular de l'abastament d'aigua de la Selva del Camp.

| FONTS I MINES |

L'historiador Joan Piè en els Anals (1899) pressuposava que l'origen del poble actual seria la vil·la romana anomenada, precisament, el Vilar –la sitja ibèrica a l'actual plaça de sant Andreu no seria descoberta fins cent anys més tard- i que devia servir-se de l'aigua de la propera font de l'Abelló (o Aubelló) degudament canalitzada.

Sigui quin sigui l'origen del nucli urbà, la proximitat de l'aigua es considera un fet primordial ja sigui de les fonts naturals, de les mines, de la riera i inclús dels barrancs.

Consolidat el municipi actual amb la Carta de poblament de 1165, l'abastament de l'aigua provenia, bàsicament, de la Font Major del terme de l'Albiol.

*Aigua de la Font Major
que has baixat, tresca que tresca:
Per tanta aigua bona i fresca,
bona set que Déu ens do!
(R. Blasi i Rabassa)*

La constància per la preocupació i gestió de l'aigua comunal al llarg de les centúries queda reflectida en la documentació que es conserva als arxius.

Ja l'any 1209, el preposit (paborde) Ramon de sant Boi tingué una

qüestió amb els selvatans sobre la conducció de l'aigua de l'un molí a l'altre, a la riera. Es tracta precisament del document original més antic que es conserva a l'Arxiu Municipal i que fou actuat al Castell davant el paborde en persona. Són unes declaracions testificals formulades per persones principals de la vila les quals deposaven com l'anterior paborde havia facultat els homes de la Selva que construïssin un pont per a passar l'aigua dels molins, i que d'això feia més de deu anys.

En el Llibre Verd es documenta com el paborde Ferrer Pallarès resolgué el plet iniciat pel seu predecessor l'any 1209, de l'única manera que podia tenir solució per als de la Selva: venent-los les aigües descendents de l'Albiol i a la seva fi eren l'esca de les raons. L'any mateix de la seva mort el paborde Ramon de sant Llorenç havia comprat a Dalmau de l'Albiol i a la seva muller Berenguera totes les seves possessions i drets dels termes de l'Albiol entre els quals, sobretot, les aigües, segons document del dia 19 de febrer de 1217. Al cap d'un any, gairebé dia per dia -15 de febrer de 1218- Ferrer Pallarès donava, lloava i concedia aquests drets que el seu antecessor havia comprat a Dalmau de l'Albiol amb diners selvatans.



La Font del Portal de Sant Antoni al raval de Sant Rafael a començaments del s. XX.



La font del Portal d'Avall (1923-1963).

| EL REC |

L'aigua de la Font Major conflueix amb altres barrancs i en el punt conegut com les Tres Aigües dona principi a la Riera i, a pocs metres més avall, a partir d'una petita resclosa anomenada la Peixera, fou canalitzada fins al poble. Aquesta canalització coneguda com el Rec abastia els diversos molins que aprofitaven la força hidràulica i retornaven l'aigua conduïda fins a la part sobirana del poble i des d'allí, carrer Major avall, per ser aprofitada pels usos domèstics.

Mantenir el Rec en condicions era una necessitat i una obligació per als selvatans i, per aquest motiu, es feia una crida anual a tots els caps de casa per anar a fer l'escuró, o sigui a netejar la canal amb les eines pròpies. Per aquesta acció es creà el camí que fa poc s'ha recuperat íntegrament com un itinerari de caminada i com al·licient turístic.

Entre altres qüestions, ens trobem com principis del segle XIV, el paborde Guillem de Rocabertí arbitrà una sorollosa qüestió mogu-



El Rec a la seva entrada al poble pel camí dels Molins.

da per tots els veïns de la Selva partits entre ells: entre els de la part sobirana de la vila i els de la part jussana. El plet es debatia per l'aigua del rec que des dels primers temps de la repoblació de la vila fins ben entrat el segle XVII circulava de cap a cap de la Selva pel mig del carrer Major avall. Entre les moltes precisions que ens proporciona el document arbitral cal recollir que hi intervenien prop de cinc-cents caps de casa.

Entre 1539 i 1557 es consolida l'obra de la canal del Rec i, també, el Pont Alt i els Ponts com consta en sengles làpides en els dos monuments i a la paret del Castell.

Per treure més profit de les aigües de la Riera, el 1710 s'inicia l'obra d'un petit pantà que serà un projecte fracassat, ja que s'abandonarà dos anys més tard per diferents problemes tècnics.

El 1801 amb la finalitat d'aprofitar i regular l'aigua de la Riera en el lloc conegut com a Torrent de la Cogullada es construeix la Resclosa al costat del molí dit del Pont.



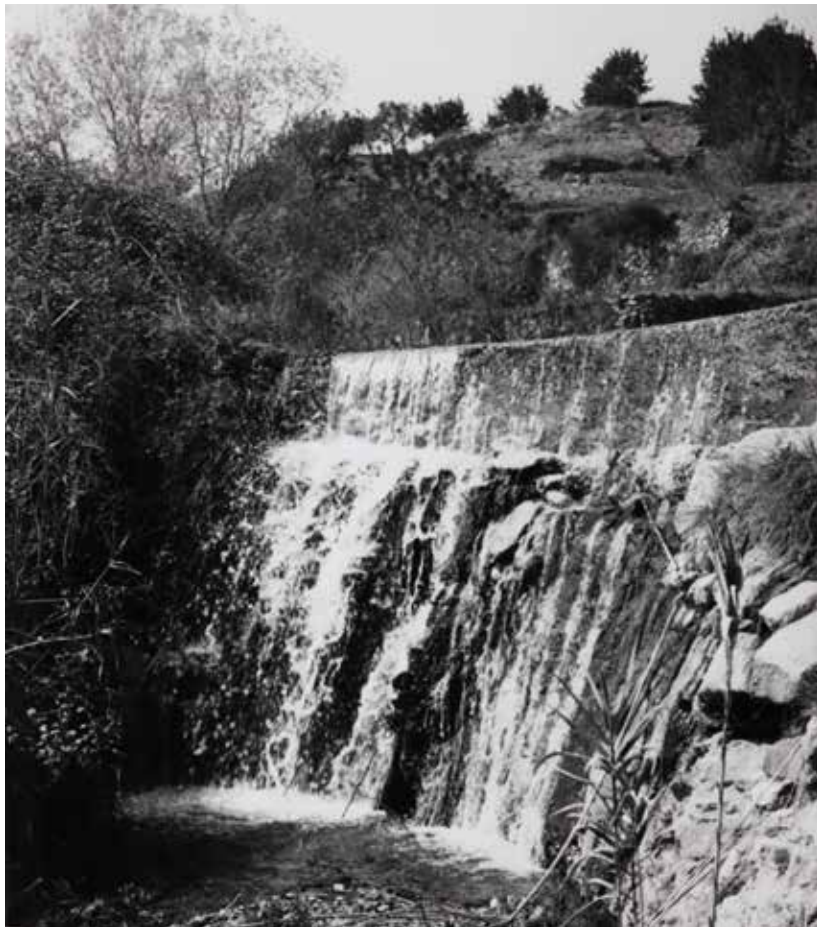
Inscripció commemorativa de la construcció de la Resclosa al revolt del camí del mas Ripoll, avui desapareguda.

I UNA INTERVENCIÓ DECISIVA I

A principis del s. XX es pren consciència no ja tan sols de l'abastament d'aigua a la població sinó també del problema de les aigües residuals com ja havien manifestat diferents propietaris el 1835 demanant de construir una volta per a cobrir la séquia d'aigües mortes de la vila i les que sobren dels rentadors públics.

Així el 1901 i presidida per l'alcalde Josep Cochs Figueras es crea una comissió que elabora un projecte de bases per la conducció i distribució de les aigües. L'integren els prohoms Xavier

[Salt d'aigua a la Resclosa en una rierada dels anys setanta.](#)



Rabassa Satorras, Frederic Vidal Ferré, Ramon Serra Monné i Josep Voltas Salvadó, els quals elaboren i redacten un estudi on figuren deu punts d'actuació: reparar tot el conducte de l'aigua i el dipòsit de la Resclosa per tal d'evitar filtracions i pèrdues; suprimir els rentadors que es troben al Portal d'Avall i substituir-los per uns de nova factura al costat del Castell; recollir les aigües residuals de les cases i les pluvials i aconduir-les a la séquia del carrer Major; construir tres fonts públiques (Portal de Mates, portal de Sant Antoni i portal d'avall) a banda de les existents (De Més Amunt o Castell, i de Mitja Vila); distribuir l'aigua a totes les cases mitjançant canonades de pressió; la concessió d'aigua per a usos domèstics i industrials estarà regulada; tant els concessionaris com els regants satisfaran un pagament anual per la conservació i reparació de canonades i aqüeductes; l'aigua sobrant i la procedent dels rentadors serà per a ús dels regants.

En sessió extraordinària del 14 de setembre de 1902 presidida per l'alcalde Ambrós Mallafré s'aprova el projecte i es crea una comissió pel seguiment de les obres composta pels redactors del projecte que "han demostrado un verdadero interés para dotar a esta villa de una mejora de una importancia tanto para las necesidades de la población como en el beneficio de la higiene pública" i als qui si sumen dos representants de la comunitat de regants.

La Comunitat de Regants s'havia creat el 1883 per una quarantena de persones segons consta en l'escriptura autoritzada pel notari Manuel Punyed amb la voluntat d'"estar unidos per el pensamiento unánime y firme resolución de olvidar pasadas y mezquinas discordias, para atender sólo, de aquí en adelante el bien común."



[Dona fent ús dels rentadors del costat del Castell als anys seixanta.](#)

| MANTENIR I MILLORAR EL SUBMINISTRAMENT |

El juliol de 1924, en un període d'escassetat, Josep Satorras, propietari de la mina de Flassada ofereix generosament quatre hores d'aigua que brollarà d'una font de quatre canelles al raval de Sant Pere en la proximitat del camí de les Eres.

L'any 1925 en una estadística sanitària hi consta el dipòsit del Molins fet amb obra de maçoneria amb capacitat de 100 metres cúbics on comença la xarxa de distribució a la vila.

A 1936 l'administració republicana projecta i inicia una nova captació d'aigua amb la perforació d'un pou al Calvari a tocar de la riera que el govern del nou règim de la postguerra desestimarà i abandonarà.

A finals de la dècada dels cinquanta es posaran comptadors de l'entrada d'aigua a totes les cases on arriba la xarxa de subministrament.

En anys posteriors es mantindran reparacions a la canalització de la riera i es procuraran noves captacions de pous (les Tres Aigües, els Ponts...) i el 1965 es construirà la xarxa de clavegueram integral que conduirà les aigües residuals a un col·lector al torrent de Cassans, sota la via.

El primer Ajuntament democràtic després de la dictadura farà realitat dues grans obres relacionades amb el cicle de l'aigua i que marcaran un abans i un després: la Depuradora d'Aigües Residuals (1980) i la Bassa d'emmagatzematge de l'aigua (1982).



La Bassa, obra de 1982, amb capacitat de 50.000 metres cúbics d'aigua.



Ajuntament de
la Selva del Camp

— 2023 —